

# MERCADONA

Memoria Medio Ambiente 2019-2020





Una gestión medioambiental efectiva es crucial  
para el buen funcionamiento de cualquier compañía.

En Mercadona somos conscientes de que nos queda mucho por mejorar,  
pero los resultados conseguidos nos animan a continuar trabajando.





¿SABÍAS QUE...?

**NUESTROS  
SON DE  
RECICLADO**

**SEGUIR  
CUIDANDO  
EL PLANETA**

OBJETIVO 5  
DE DESARROLLO  
SOSTENIBLE

¿SABÍAS QUE...?

**ESTAMOS INCLUYENDO  
INFORMACIÓN QUE TE  
AYUDARÁ A RECICLAR**

OBJETIVO 5  
DE DESARROLLO  
SOSTENIBLE

**NUESTROS  
ENVASES SON DE  
MATERIAL RECICLADO**

¿SABÍAS QUE...?

**MUCHOS DE NUESTROS  
ENVASES SON DE  
MATERIAL RECICLADO**

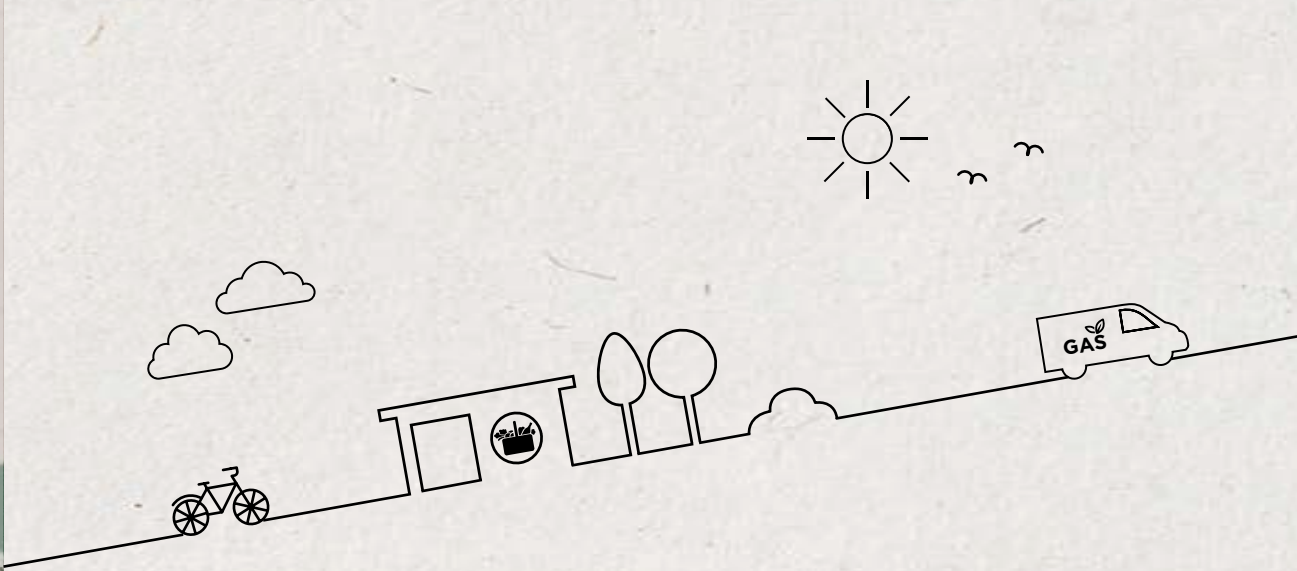
OBJETIVO 5  
DE DESARROLLO  
SOSTENIBLE

¿SABÍAS QUE...?

**HEMOS ELIMINADO  
LOS DESECHABLES DE  
PLÁSTICO DE 1 USO**

OBJETIVO 5  
DE DESARROLLO  
SOSTENIBLE

**AYUDAR A RECICLAR**



# ÍNDICE

El sistema de gestión ambiental de Mercadona 4

**1. Optimización logística** 7

Estrategia del Ocho / Distribución urbana de mercancías y última milla / Renovación de flota / Transporte intermodal

**2. Eficiencia energética** 15

Tiendas / Paneles solares / Puntos de recarga para vehículos eléctricos / Movimientos en gases refrigerantes

**3. Gestión de residuos** 21

Reutilización: sistema de cajas reutilizables Logifruit / Ejemplos de algunas acciones de la Estrategia 6.25 en tiendas / Reciclaje de envases comerciales / Redistribución de alimentos / Circularización de procesos: el caso Logifruit

**4. Compromisos** 33

Sostenibilidad en la cadena de suministro / Bienestar animal / Pesca sostenible / Iniciativas en sostenibilidad / Agricultura y ganadería sostenibles / Nueva sección en la web / Alianza por la Economía Circular / Cátedra Mercadona de Economía Circular

**5. Datos relevantes 2019-2020** 43



# EL SISTEMA DE GESTIÓN AMBIENTAL DE MERCADONA

Mercadona es una empresa de supermercados físicos y venta online que desarrolla su actividad en España y Portugal. Desde hace años, la compañía cuenta con un sistema de gestión ambiental basado en identificar, prevenir y reducir los impactos ambientales generados por su actividad en tres áreas principales: la optimización logística, la eficiencia energética y la gestión responsable de residuos.

A lo largo de los años, este sistema ha ido ampliándose y adaptándose tanto al crecimiento de la compañía como a los diferentes retos que han ido surgiendo como consecuencia de las demandas sociales y los propios objetivos que Mercadona, como empresa, se plantea para cumplir su visión a largo plazo: ser una empresa que la gente quiera que exista y sienta orgullo de ella.

## Mercadona comprometida con los ODS

Mercadona trabaja activamente por la consecución de los Objetivos de Desarrollo Sostenible de Naciones Unidas. Dentro de su compromiso ambiental lleva a cabo acciones concretas centradas en los siguientes objetivos:







Papeleras de recogida selectiva en el supermercado de la Expo en Zaragoza.

## Nuevos retos y nuevas estrategias

En los últimos años, la necesidad de mejorar el desempeño ambiental y de aumentar la sostenibilidad de nuestras sociedades ha ido haciéndose cada vez más patente. Desde el Pacto Verde de la Unión Europea, que persigue la descarbonización de la economía europea para 2050 sin renunciar al progreso económico, hasta los movimientos ciudadanos para conseguir una economía más sostenible. Todos, administraciones, empresas y sociedad civil, estamos viviendo una época en que se hace necesario reevaluar los procesos productivos y apostar decididamente por una Economía Circular, baja en residuos y en carbono.

Mercadona no es ajena a esta transición y ha dado el "sí a seguir cuidando el planeta" como parte de su estrategia de empresa. Para ello, ha reforzado su sistema de gestión ambiental, incorporando, además, la Estrategia 6.25 para abordar el reto de mejorar el uso y gestión del plástico en sus procesos. Esta Memoria detalla los cambios que la empresa está acometiendo en su gestión, así como los nuevos indicadores que Mercadona va a publicar para dar a conocer los resultados de todos estos esfuerzos.

**APOYAMOS  
EL PACTO GLOBAL**




Mercadona es firmante del Pacto Mundial desde 2011, y trabaja para impulsar un sector privado sostenible y responsable.



Camión propulsado a gas natural licuado en el Bloque Logístico de Riba-roja de Túria, Valencia.





# 1. OPTIMIZACIÓN LOGÍSTICA

El proceso de distribución tiene como pilar fundamental una logística eficiente que permita hacer llegar productos a las tiendas con las máximas garantías de seguridad alimentaria, calidad y frescura. Para cumplir, además, los requisitos de eficiencia necesarios, la gestión logística debe realizarse a través del mejor uso posible de los medios disponibles. Esto es lo que en Mercadona se conoce como “transportar más con menos recursos”, y se traduce en una serie de estrategias dirigidas a transportar la máxima cantidad de productos usando el menor número posible de trayectos, aprovechando todas las oportunidades que se presenten para reducir los impactos ambientales asociados a este proceso.

La transformación de la movilidad urbana y la necesidad de encontrar nuevas soluciones logísticas que permitan el abastecimiento mejorando la sostenibilidad requiere también un conjunto de soluciones diferentes para adaptarse al entorno urbano. En este sentido, Mercadona está llevando a cabo una revisión de sus procesos logísticos que incluye soluciones como el uso de combustibles alternativos menos contaminantes, las mejoras en los equipos de frío de los camiones y furgonetas, y la adhesión a iniciativas como Lean & Green para certificar y comunicar la reducción de emisiones debidas al transporte.

## 99 %

de la flota cumple el estándar de motor Euro VI

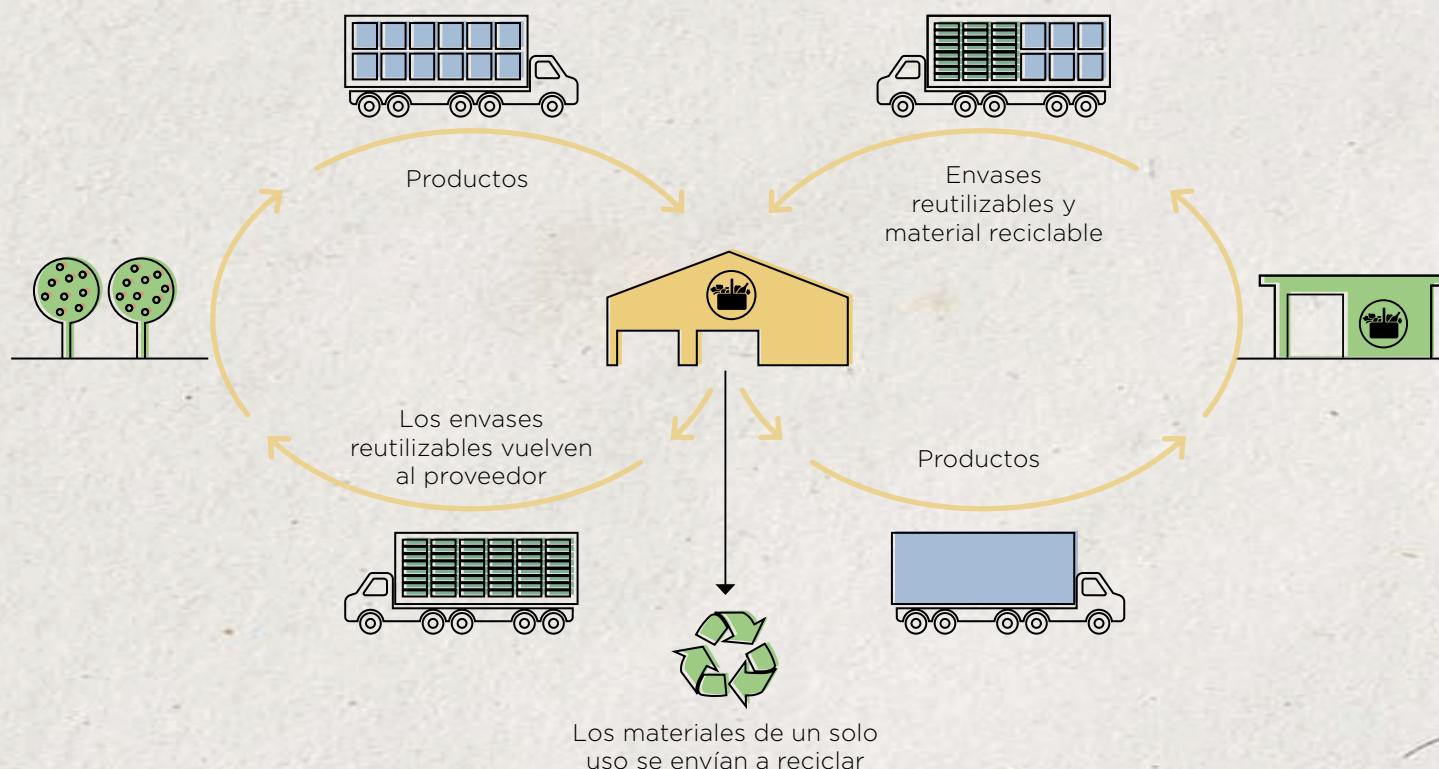
## 96

camiones propulsados a gas natural licuado

## 777

tiendas con logística silenciosa en horas valle





## Estrategia del Ocho

En Mercadona se conoce como “Estrategia del Ocho” a un conjunto de medidas encaminadas a conseguir que los camiones que transportan los productos lleven a cabo su trabajo de la forma más eficiente posible, optimizando el uso de combustible y reduciendo los impactos ambientales de su actividad. Esto se consigue a través de diversas estrategias que, combinadas, consiguen mejorar el comportamiento ambiental de la flota de transporte por carretera.

### Compras sobre muelle

El proceso logístico habitual de un distribuidor empieza cuando la mercancía llega a sus bloques logísticos y desde allí se reparte a las tiendas. Mercadona, desde hace años y para optimizar sus rutas de transporte, recoge la mercancía directamente en las instalaciones de sus proveedores. Esto le permite organizar mejor los

trayectos de los camiones, mejorando la eficiencia en cada viaje y reduciendo la huella de carbono del proceso de transporte de mercancías.

### Logística inversa y envases reutilizables

Una parte importante de la estrategia logística de Mercadona es el uso de la logística inversa, de forma que se aprovechen los viajes de retorno desde las tiendas y los viajes para recoger mercancía en los proveedores, transportando así envases reutilizables, materiales reciclables o productos que necesiten ser devueltos al bloque logístico por algún motivo (en el caso de las tiendas). Esto permite que la flota no realice viajes sin carga, además de aumentar la eficiencia de la compañía al incorporar a sus procesos la reutilización o el reciclaje de envases comerciales.



### “No transportar aire”

La máxima de Mercadona de “no transportar aire” tiene cuatro vertientes. Por un lado, el ecodiseño de los envases, que procura mejorar el apilado y aligerar la cantidad de envase para transportar más unidades de producto en el mismo espacio. Por otro lado, la distribución de la carga dentro de la caja del camión para equilibrar en cada trayecto productos pesados con productos voluminosos y que la tienda reciba el género usando el menor número posible de cargas. Otra de las vertientes sería la búsqueda y análisis del tipo de camión óptimo para dar el mejor servicio a cada tienda, optimizando la capacidad de cada camión. Por último, pero no menos importante, la logística inversa antes mencionada, gracias a la cual la flota siempre está haciendo un trabajo útil para la compañía en cualquier parte del trayecto

que realice, evitando usar innecesariamente recursos valiosos y reduciendo impactos en el entorno.

Con estas medidas de ecodiseño, logística inversa y optimización de rutas y camiones, el porcentaje de llenado de la flota de Mercadona fue de un 88 % en 2019 y de un 85 % en 2020. Esta variación se debió, por una parte, a la crisis sanitaria ocasionada por la pandemia de COVID-19, durante la que se priorizó el servicio a tiendas frente al llenado de camiones, para que los clientes pudieran tener rápidamente productos en los lineales y, por otra parte, a un cambio de criterio en el apilado del palé, que ha permitido optimizar la ergonomía y seguridad para la plantilla y el tiempo de reposición en la tienda.

Furgonetas de reparto propulsadas por gas en la Colmena de Madrid.





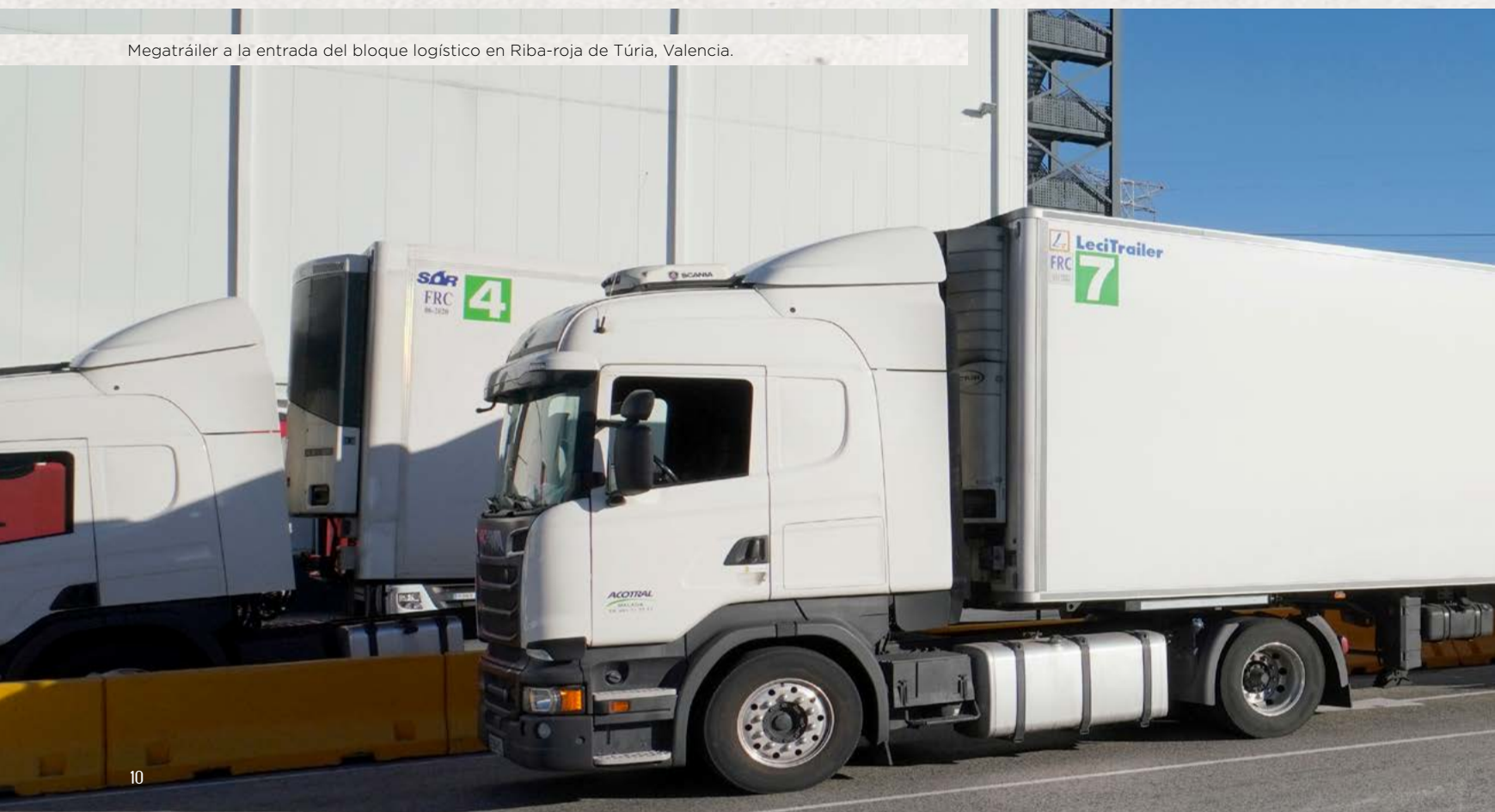
## Distribución urbana de mercancías y última milla

Los episodios de alta contaminación en grandes ciudades y las consecuencias para la salud que se derivan de la contaminación atmosférica causada por el tráfico rodado, entre otros factores, hacen necesario repensar los modos en que se abastecen los establecimientos en los núcleos urbanos. En este sentido, Mercadona opta, como se explica más adelante, por una flota compuesta por camiones con las normas de control de emisiones más restrictivas del mercado, y también por la llamada “logística silenciosa en horas valle”. Esta modalidad de reparto consiste en acudir a las tiendas en las horas de menor tráfico y actividad de las ciudades (horas valle) con los camiones de mayor tonelaje autorizados para abastecer las tiendas realizando, de esta forma, menos trayectos de camión al aumentar la cantidad de mercancía transportada por viaje.

Además, la descarga se realiza con medios adaptados y personal formado para no generar contaminación acústica. Los beneficios de esta medida han sido ampliamente estudiados y, actualmente, 777 tiendas de Mercadona en España y Portugal son abastecidas de este modo, reduciendo la congestión de tráfico en las ciudades así como la contaminación atmosférica y acústica.

**777 tiendas**  
en España y Portugal  
son abastecidas usando la logística  
silenciosa en horas valle

Megatráiler a la entrada del bloque logístico en Riba-roja de Túria, Valencia.





## Renovación de flota

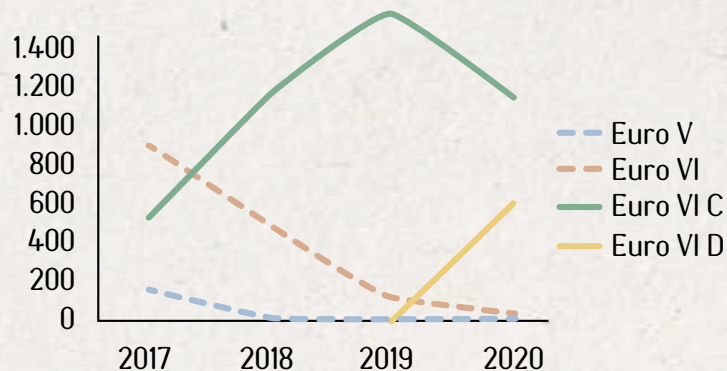
El transporte por carretera sigue siendo la única opción disponible para abastecer la mayor parte del territorio. Por otra parte, las emisiones debidas al transporte contribuyen tanto al cambio climático como a la contaminación atmosférica y a la calidad del aire en las ciudades. Es, por tanto, necesario que una empresa de distribución integre en sus políticas y procedimientos una estrategia coherente encaminada a reducir todo lo posible las emisiones debidas al transporte, adoptando todas las tecnologías disponibles que mejoren estos impactos y, a la vez, garanticen que el proceso logístico pueda realizarse de manera fiable, rápida y eficiente.

### Estándares de motor

La flota de Mercadona está compuesta prácticamente en su totalidad (99 %) por camiones cuyos motores cumplen

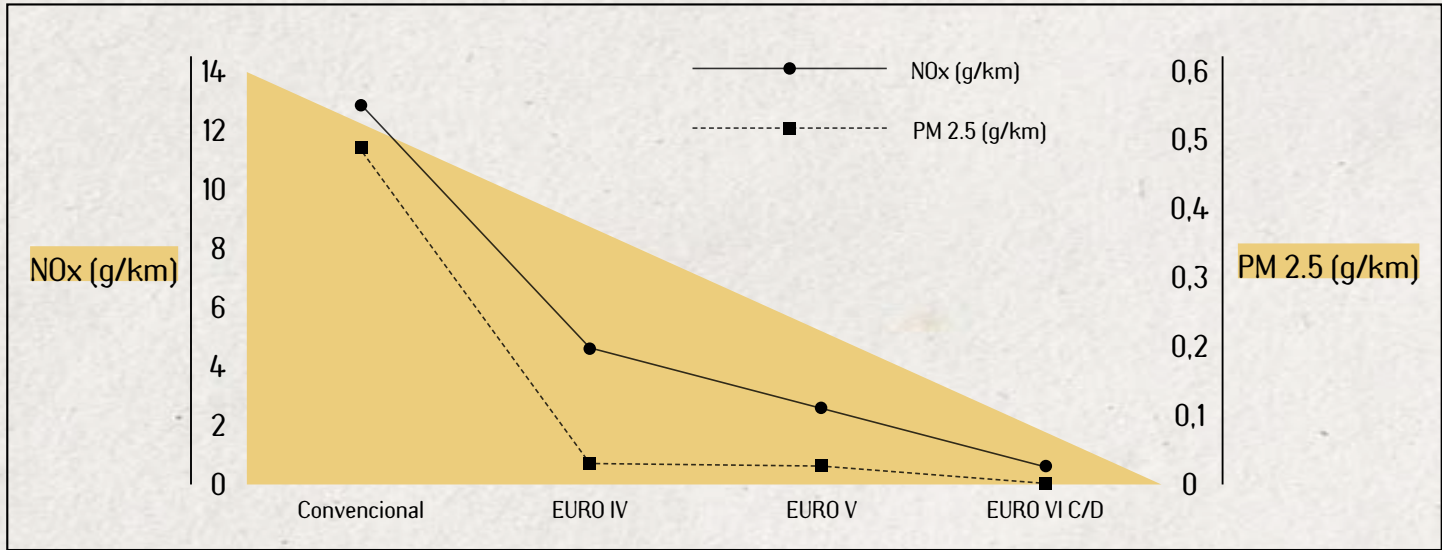
con los estándares Euro VI, Euro VI C y Euro VI D, los más eficientes del mercado. Estos estándares determinan la cantidad máxima de óxidos de nitrógeno y partículas que emiten los motores, y que son los elementos que más contribuyen a la contaminación atmosférica y a sus efectos nocivos sobre la salud.

### Renovación de flota por estándar de motor





### Comparativa de estándares de motor vs. NOx y partículas



Comparativa de las emisiones de óxidos de nitrógeno (NOx) y partículas (PM 2.5), dos de los contaminantes más perjudiciales para la salud, según las características de motores convencionales y motores de camión con estándares Euro. La flota de Mercadona está compuesta en su totalidad por camiones con estándar Euro VI o superior.

### Combustibles alternativos

Aunque la tendencia para los vehículos privados está derivando hacia la electrificación como una de las principales estrategias, esta no es una solución hoy por hoy aplicable a flotas de transporte de mercancías. Aun así existen combustibles alternativos al gasóleo que presentan mejor comportamiento ambiental y Mercadona está apostando decididamente por ellos: la flota de camiones propulsados a Gas Natural Comprimido (GNC) ha pasado de 5 en 2019 a 7 en 2020, mientras que la flota de vehículos a Gas Natural Licuado (GNL) se sitúa en 96 camiones, 21 más que en 2019.

### Megatráilers y aligeramiento de vehículos

Dentro de la estrategia general de “Transportar más con menos recursos”, Mercadona está usando megatráilers y bitráilers, que permiten mayor capacidad de carga por cabeza tractora. También ha aligerado el peso de los camiones (en elementos como, por ejemplo, el depósito de combustible) para poder transportar más toneladas por trayecto, reduciendo el consumo de combustible.

### Última milla

Actualmente, se está transformando la flota de furgonetas, de diésel a *dual fuel* (Diésel – GLP) contando con un total de 387, lo que supone 323 furgonetas más que en 2019 y un 16 % del total. También se están llevando a cabo pruebas con furgonetas eléctricas tritemperatura para la distribución de última milla del Servicio a Domicilio y Mercadona Online.

### Equipos de frío

El transporte de mercancías refrigeradas implica también riesgo de fugas de gases refrigerantes y Mercadona ha introducido mejoras en este aspecto.

Durante los últimos años se está cambiando el gas refrigerante utilizado en los equipos de refrigeración de los camiones, pasando del R-404A al R-452A y reduciendo de esta forma las emisiones por fugas de gas hasta en un 45 %.



## Transporte intermodal

En cuanto al transporte nacional ferroviario, en 2019 se realizaron un total de 9.600 viajes en tren, lo que supuso un ahorro de más de 780 toneladas de emisiones de gases de efecto invernadero. En 2020 se realizaron un total de 9.700 viajes, con un ahorro de más de 920 toneladas en emisiones de gases de efecto invernadero. Para el transporte de productos de importación, Mercadona utiliza fundamentalmente el transporte marítimo (63 % del volumen), seguido del transporte terrestre (29 %) y del aéreo (8 %), que la compañía emplea para transportar productos en los que el tiempo es prioritario.

Concretamente, en 2020, Mercadona realizó los siguientes viajes: 4.039 en transporte marítimo, 1.855 en transporte terrestre y 537 en transporte aéreo. En el caso de las cargas en Europa, el principal volumen ha sido en el transporte por carretera (89,53 %), seguido del transporte intermodal, es decir, un camión que realiza parte del trayecto a bordo de un barco (7,74 %), autopista ferroviaria (camión que hace parte del trayecto en una plataforma ferroviaria y que supone el 1,17 %), transporte marítimo (0,84 %) y ferrocarril (0,19 %).

Además, en el transporte marítimo, las navieras están empezando a incorporar grandes barcos con mayor capacidad de contenedores y también buques propulsados por GNL, menos contaminantes que los combustibles tradicionales.



Mercadona se ha unido en 2020 a la iniciativa Lean & Green, impulsada en España por AECOC. Teniendo presentes los objetivos definidos en la Cumbre del Clima de París (COP21), la compañía está trabajando en un Plan de Acción para la Reducción de Emisiones, que será auditado externamente con el objetivo de certificar una reducción inicial de un 20 % de las emisiones producidas en los procesos logísticos de la compañía, incluyendo tanto transporte como eficiencia energética en los bloques logísticos, desde 2015 a 2019





## 2. EFICIENCIA ENERGÉTICA

Mercadona inició a finales de 2016 la conversión de sus tiendas a un nuevo modelo, llamado Tienda 8, que además de mejoras estéticas, ergonómicas y de accesibilidad incorpora importantes avances en eficiencia energética. Paralelamente, se está llevando a cabo un proyecto para medir de manera exhaustiva y en tiempo real los consumos energéticos de la tienda, tanto para poder cuantificar las mejoras conseguidas como para poder ajustar mejor los equipos y adaptarlos a las circunstancias climáticas de cada lugar. Para ello, se está iniciando la instalación de placas fotovoltaicas en algunas tiendas de la cadena (590 kWp a finales de 2020), iniciando una apuesta decidida por complementar la demanda energética con fuentes renovables, reduciendo las emisiones y mejorando el comportamiento ambiental de las tiendas.

Por otra parte, los bloques logísticos de Mercadona siguen implantando medidas de ahorro que consiguen mejorar la eficiencia sin perder capacidad de proceso, e incorporan nuevas tecnologías de robotización y digitalización para poder monitorizar, corregir y mejorar sus consumos. Entre estas medidas cabe destacar la instalación de más de 600 kWp en placas fotovoltaicas a finales de 2020, un proyecto que tiene previsto ampliarse significativamente en próximos años.

El resultado es una red de tiendas y bloques que, sin sacrificar calidad de servicio, extrae el máximo rendimiento posible a los recursos energéticos y aspira a seguir mejorando en este campo.

### 15.705.342

Consumo total de energía (en GJ) 2019-2020

### 39,7 millones de kWh

Ahorro en consumo 2019-2020

### 1.433

Plazas con punto de recarga para vehículos eléctricos en España y Portugal



## Tiendas

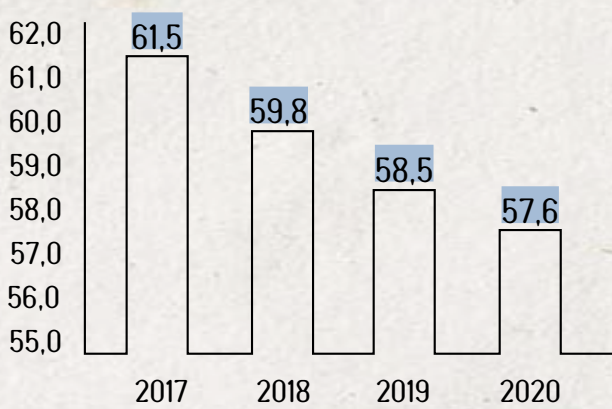
Actualmente, Mercadona cuenta con 1.277 tiendas ecoeficientes, de las cuales 1.020 son Tienda 8. Las diferentes medidas de ahorro han ido dando sus frutos a lo largo de los años, y se siguen monitorizando los consumos para ajustarlos a las necesidades reales de la tienda y garantizar tanto el confort térmico como la cadena de frío.

### Ahorro en consumo

2019	▶	14 millones de kWh
2020	▶	25,7 millones de kWh

Los datos de ahorro de consumo de 2020 no son comparables con 2019 debido a las restricciones de horario de apertura de las tiendas, medida adoptada a causa de la pandemia de COVID-19 para proteger la salud del personal y de los clientes.

### Consumo eléctrico



Consumo eléctrico por m³ de mercancía que llega a tienda (kWh/m³)

Unai, "Jefe" del supermercado de Zuazo en Galdakao, Bizkaia.





## ALGUNAS MEDIDAS DE AHORRO ENERGÉTICO SEGÚN EL MODELO DE TIENDA

	Tienda convencional	Tienda por ambientes	Tienda eficiente (T8)
Recuperación de calor de la central frigorífica para climatización de ambientes	✓	✓	✓
Vestíbulos para evitar corrientes, eliminando la necesidad de cortina de aire		✓	✓
Bajar la altura del techo		✓	✓
Alarmas de apertura en cámaras frigoríficas		✓	✓
Fluorescentes de bajo consumo		✓	
Sensores de presencia y de luz natural		✓	✓
Programador para automatizar consumos en tienda		✓	✓
Gestión inteligente de consumos por ambientes y horas		✓	✓
Iluminación LED			✓
Mejoras en la envolvente para aumentar aislamiento térmico y acústico			✓
Automatización de encendido y apagado de resistencias antivaho			✓
Automatización de los termostatos de las cámaras para parar ventiladores con la puerta abierta			✓
Placas fotovoltaicas para autoconsumo			✓
Muebles cerrados en zona de congelados			✓



## Paneles solares

Mercadona ha instalado más de 1.100 kWp en placas fotovoltaicas en sus tiendas y bloques logísticos lo que supone más de 3.000 paneles solares activos



Abraham, trabajador del supermercado de Novenes en Burriana, Castellón.





Detalle de las placas solares instaladas en el supermercado de Novenes en Burriana, Castellón.

Generación renovable de origen fotovoltaico en cubiertas para autoconsumo.  
La compañía ahorra aproximadamente un 15 % de energía eléctrica en cada una de las tiendas que tienen paneles solares. En 2020 se instalaron 1.400 paneles solares distribuidos en 8 centros entre España y Portugal

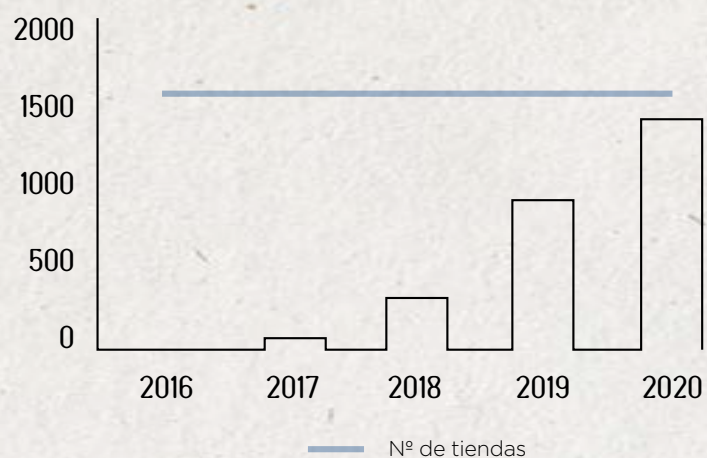


## Puntos de recarga para vehículos eléctricos

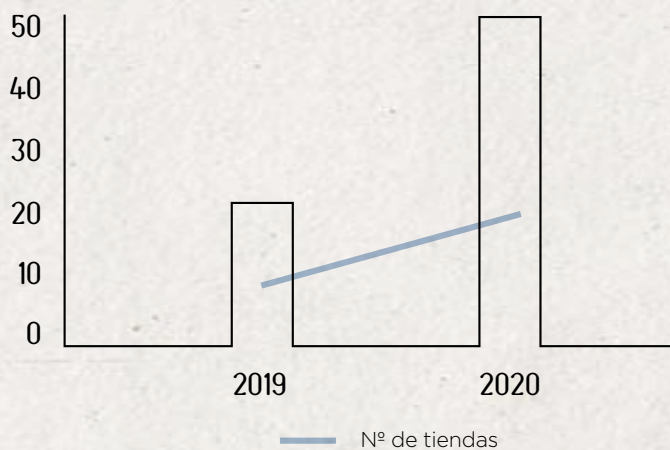
Los *parkings* de las tiendas de Mercadona cuentan con puntos de recarga para vehículos eléctricos. En los últimos años, y consciente de la necesidad de adaptar sus tiendas a nuevos modos de movilidad, la compañía ha realizado un gran esfuerzo para aumentar este tipo de plazas. En el caso de Portugal, las 20 tiendas que estaban funcionando al cierre de 2020 ya cuentan con plazas aptas para la recarga.

A finales de 2020, Mercadona había instalado 1.433 puntos de recarga en sus instalaciones (tiendas, oficinas y bloques logísticos): 1.382 en España y 51 en Portugal.

### Puntos de recarga en España



### Puntos de recarga en Portugal



1 de cada 6 puntos de recarga para vehículos eléctricos en España están en Mercadona





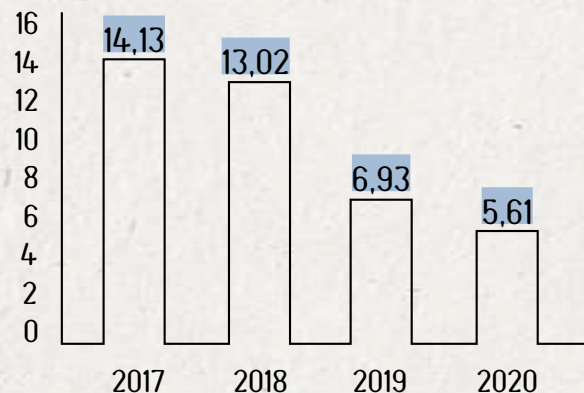


## Movimientos en gases refrigerantes

Una de las áreas en las que Mercadona ha estado más activa en los últimos años ha sido la prevención y el control de las fugas de gases refrigerantes, así como la renovación de los equipos de refrigeración en tiendas y bloques logísticos para migrar a tecnologías con menor efecto de calentamiento atmosférico.

Se han implantado sistemas de vigilancia y control que permiten detectar la fuga y solucionarla cuanto antes, reduciendo notablemente el impacto de los gases fugados. La sustitución por gases refrigerantes de menor potencial de calentamiento atmosférico (PCA) también ha contribuido a que las fugas hayan bajado, tanto en términos absolutos como en su contribución a las emisiones de CO<sub>2</sub> eq de Mercadona.

### Evolución de las fugas de gases refrigerantes




Evolución de las emisiones ocasionadas por las fugas de gases refrigerantes en la cadena en kilos de CO<sub>2</sub> por metro cúbico de mercancía servida a tienda. La reducción de los últimos años se debe a la implantación de mejores sistemas de control de fugas, el cambio a gases refrigerantes de menor PCA y la transición a tecnologías de refrigeración con CO<sub>2</sub> subcrítico y transcrito.



Detalle de la cartelería de la Estrategia 6.25 en el supermercado de El Alisal en Santander, Cantabria.







### 3. GESTIÓN DE RESIDUOS

La gestión de residuos es, ahora mismo, parte de un debate que abarca a la sociedad entera. El reconocimiento de la necesidad de migrar a un modelo productivo más sostenible ha puesto de relieve tanto la problemática como las oportunidades que se derivan de una buena gestión de residuos.

El Sistema de Gestión Ambiental de Mercadona se centra en la reducción como principal estrategia para los residuos que se generan en su proceso. No obstante, en los últimos años ha quedado patente que existen muchas más oportunidades de mejora y que el avance en procesos innovadores, así como el aumento de las demandas de la sociedad de la que Mercadona forma parte, han servido para que muchos de los procesos de gestión de residuos estén siendo estudiados de nuevo.

Además de sus ya consolidados sistemas de reutilización y reciclaje de envases comerciales, y de sus estrategias de prevención del desperdicio alimentario y redistribución de excedentes, Mercadona inició en 2020 una estrategia específica para los envases de sus marcas: la llamada Estrategia 6.25, que tiene como objetivo reducir la cantidad de plástico virgen de los envases de marca propia, facilitar la reciclabilidad de los envases existentes y colaborar con la sociedad para conseguir un proceso de reciclaje más eficiente con el que poder avanzar, entre todos, hacia la Economía Circular.

**17.000**

toneladas de alimentos donados en España y Portugal

**25 %**

objetivo de reducción de plástico en 2025

**3.000**

toneladas de plástico reciclado para elaborar bolsas reutilizables



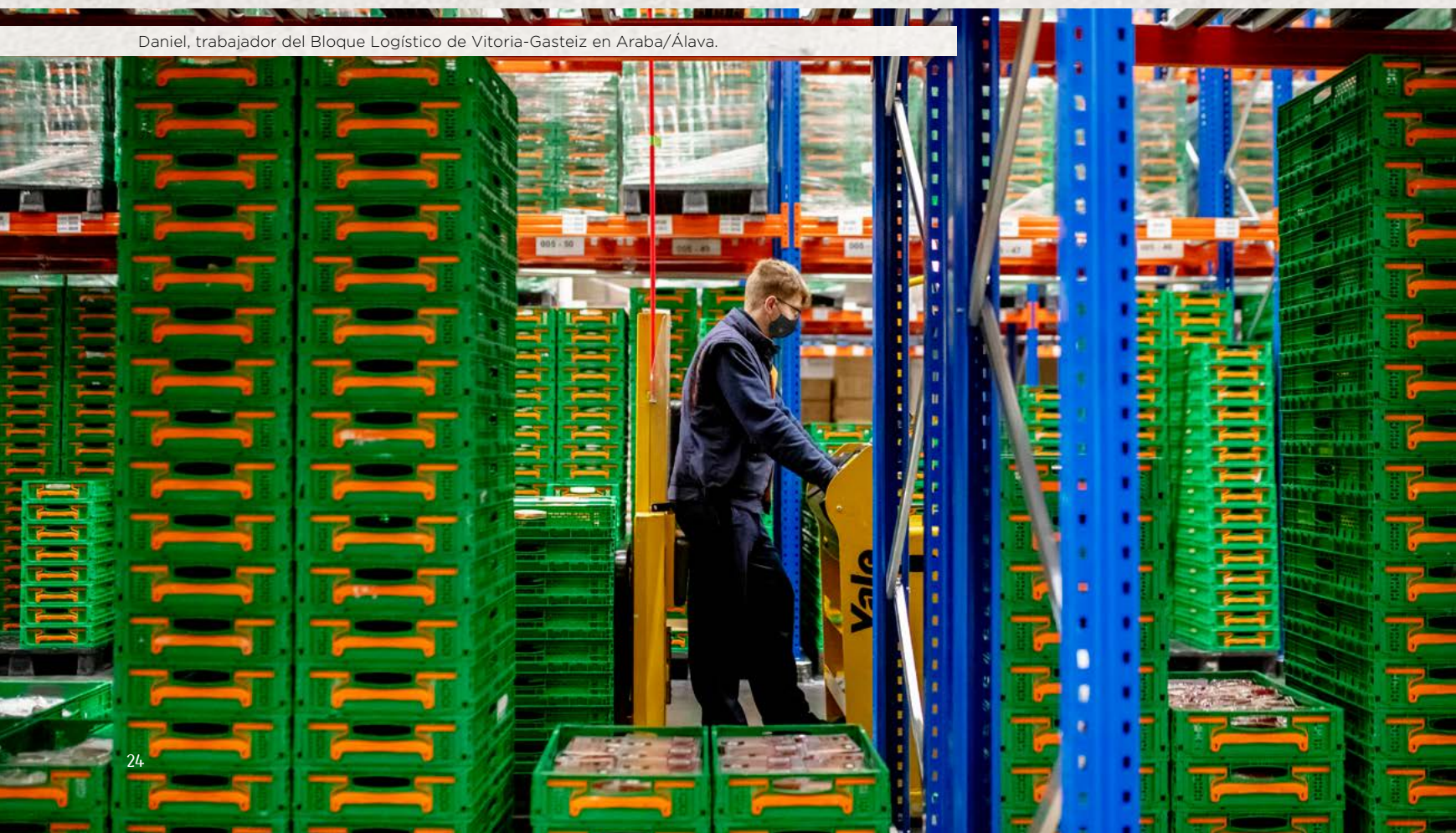
## Reutilización: sistema de cajas reutilizables Logifruit

Mercadona lleva 25 años apostando por la reutilización de envases comerciales de la mano de su proveedor Logifruit: este sistema está concebido para que palés y cajas completen múltiples circuitos, desde el productor primario hasta la tienda. Al ser diseños modulares son fácilmente limpiables, reparables y reciclables, haciendo del modelo de Logifruit un ejemplo de Economía Circular. Cada caja o palé, tras cada ciclo de uso, vuelve al almacén y entra en un proceso automatizado de limpieza y desinfección que garantiza la seguridad e higiene. En pocos minutos están listos para ser utilizados de nuevo, pudiéndose reutilizar hasta 120 veces por unidad antes de que necesiten repararse.

Ahorro de más de 180.000 t/año  
de materiales de un solo uso



Daniel, trabajador del Bloque Logístico de Vitoria-Gasteiz en Araba/Álava.











ESTRATEGIA 6.25 PARA LA REDUCCIÓN  
DE PLÁSTICO: TRES OBJETIVOS, SEIS ACCIONES

# 6

## ACCIONES PARA REDUCIR EL PLÁSTICO

-  **1 ELIMINAR** LA BOLSA DE PLÁSTICO DE UN SOLO USO EN TODAS LAS SECCIONES ✓
-  **2 ELIMINAR** DESECHABLES DE PLÁSTICO DE UN SOLO USO ✓
-  **3** ELIMINAR  
REDUCIR  
SUSTITUIR  
INCORPORAR  
material reciclado  
REUTILIZAR **DISMINUIR** EL PLÁSTICO EN NUESTROS ENVASES
-  **4 FAVORECER** QUE NUESTROS ENVASES SEAN RECICLABLES
-  **5 RECICLAR** LOS RESIDUOS DE PLÁSTICO EN LA TIENDA, SERVICIO A DOMICILIO Y ONLINE
-  **6 FORMAR / INFORMAR** CÓMO SEPARAR EN CASA PARA RECICLAR

### OBJETIVOS PARA 2025:

- Reducir un 25 % de plástico
- Que todos los envases de plástico sean reciclables
- Reciclar todo el residuo plástico



## Ejemplos de algunas acciones de la Estrategia 6.25 en tiendas



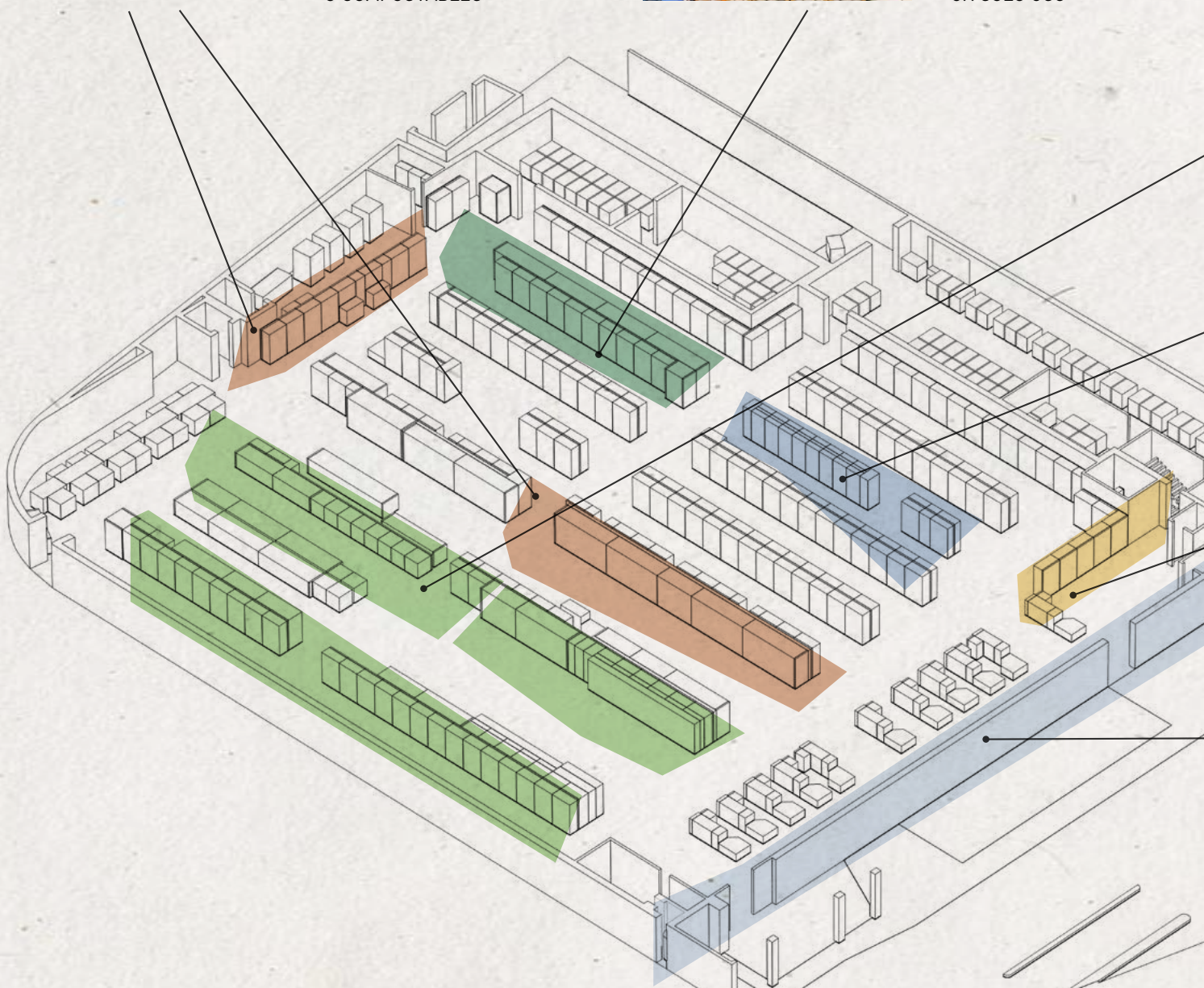
1

SUSTITUCIÓN DE  
BOLSAS DE PLÁSTICO  
DE UN SOLO USO POR  
BOLSAS REUTILIZABLES  
O COMPOSTABLES



2

ELIMINACIÓN DE  
DESECHABLES  
DE PLÁSTICO DE  
UN SOLO USO







3

MEDIDAS DE  
REDUCCIÓN Y  
SUSTITUCIÓN  
DE MATERIAL  
DE ENVASES



4

MEJORA DEL DISEÑO  
DE LOS ENVASES  
PARA AUMENTAR SU  
RECICLABILIDAD



5

FOMENTAR  
UNA CORRECTA  
SEPARACIÓN DE  
RESIDUOS EN TIENDA



6

INFORMAR PARA  
FACILITAR UN MEJOR  
RECICLAJE EN CASA



## Reciclaje de envases comerciales

Además del sistema de envases reutilizables, Mercadona utiliza materiales reciclables en parte de sus envases comerciales. Estos envases, una vez llegan a las tiendas, se compactan y preparan para su transporte mediante logística inversa. En los bloques se compactan de nuevo para facilitar su transporte y se envían a reciclar, volviendo al ciclo de materiales útiles.

### Bolsas de caja: un ejemplo de Economía Circular

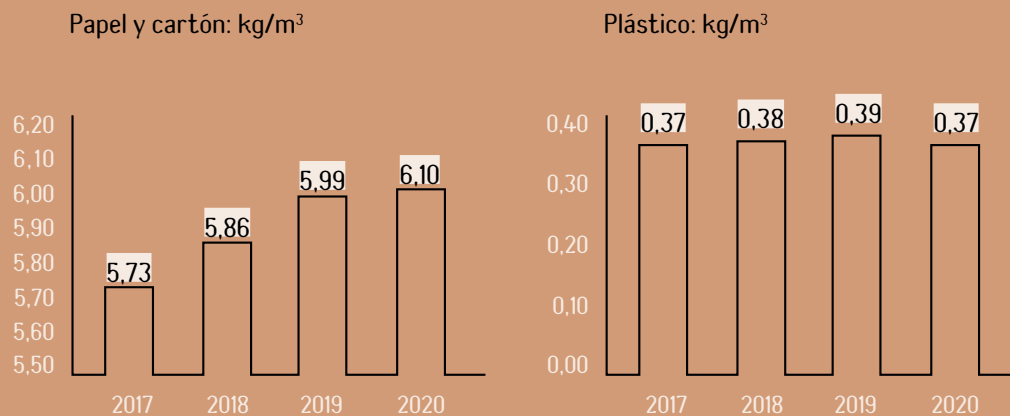
Las bolsas de plástico reutilizables que Mercadona tiene a la venta están elaboradas en un 65-70 % con plástico reciclado que proviene, en parte, del *film* de fleje que Mercadona envía a Saica Natur para que sea reciclado y con el que el proveedor Plasbel elabora las bolsas.



Proceso de circularización del plástico que entra en Mercadona como envase comercial y vuelve a Mercadona como bolsa reutilizable.

Gracias a la logística inversa y a su modelo de gestión de envases comerciales, Mercadona recupera anualmente más de 250.000 toneladas de materiales reciclables que pasan a ser de nuevo materias primas en ciclos productivos

### Kilos de material de envases comerciales enviados a reciclar por cada metro cúbico de mercancía que llega a tienda



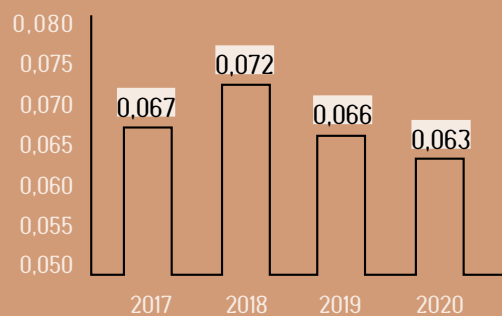


## Redistribución de alimentos

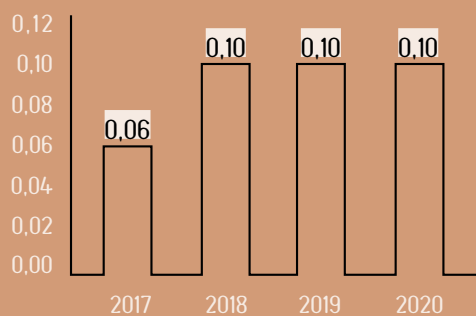
Mercadona cuenta con un robusto programa de donaciones de excedentes de alimentos, que refuerza su política de prevención del desperdicio alimentario. Además, en 2020 y como respuesta a la crisis sanitaria y económica, Mercadona duplicó las donaciones de alimentos a entidades sociales respecto al año anterior. Durante todo el ejercicio la compañía donó 17.000 toneladas de productos a través de la colaboración con más de 290 comedores sociales, más de 60 bancos de alimentos y otras entidades sociales tanto de España como de las zonas de Portugal donde la compañía está presente.



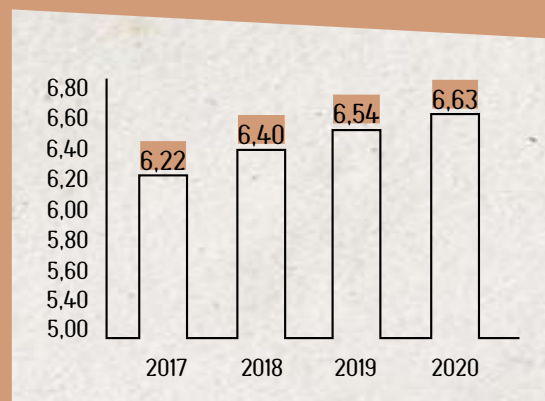
Poliexpán: kg/m<sup>3</sup>



Madera: kg/m<sup>3</sup>



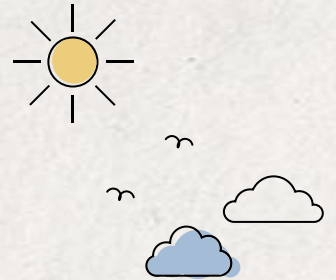
Total reciclaje envases comerciales: kg/m<sup>3</sup>






## Circularización de procesos: el caso Logifruit

Migrar a la Economía Circular implica estudiar las opciones de mejora de los procesos para circularizarlos en la medida de lo posible. Esta es la estrategia que Mercadona y Logifruit llevan a cabo desde hace 25 años con su sistema de envases reutilizables



Proceso circular de los envases reutilizables de Logifruit que usa Mercadona.





Almacenaje de cajas reutilizables de Logifruit.

Las cajas Logifruit realizan un circuito cerrado entre tiendas, bloques logísticos y proveedores. Su resistencia y versatilidad hacen que cada caja permita más de 120 usos, realizando todo el proceso logístico de transporte, almacenaje y limpieza unas 13 veces cada año, en un proceso circular que ha demostrado sobradamente su rentabilidad y sostenibilidad



Entrada del supermercado de Sagrada Familia, Barcelona.



11 CIUDADES Y COMUNIDADES SOSTENIBLES

12 PRODUCCIÓN Y CONSUMO RESPONSABLES

14 VIDA SUBMARINA

17 ALIANZAS PARA LOGRAR LOS OBJETIVOS





## 4. COMPROMISOS

La necesidad de afrontar nuevos desafíos implica encontrar nuevas estructuras de colaboración. Mercadona, como empresa de distribución, es parte de una cadena de valor compleja, diversa y con un enorme potencial para avanzar e innovar hacia modelos de producción y consumo más sostenibles.

Para poder llevar a cabo estas mejoras se hace imprescindible establecer colaboraciones y alianzas tanto aguas arriba como aguas abajo de la cadena, conociendo los procesos que afectan a Mercadona y dando a conocer, a su vez, cómo funciona la distribución. Esta comunicación y colaboración constante es imprescindible para conseguir una migración real y decidida hacia una Economía Circular, que se basa más que nunca en la interoperatividad e interconexión de todos los eslabones de la cadena de valor.

De este modo, Mercadona ha establecido y sigue estableciendo relaciones duraderas y colaboraciones fructíferas con numerosas asociaciones, iniciativas e instituciones que permitan generar sinergias para aumentar la sostenibilidad de la cadena de valor a todos los niveles. El objetivo es tener una política de sostenibilidad común para todos los aspectos relevantes de la cadena agroalimentaria de Mercadona.

---

Creación de la Cátedra Mercadona de  
Economía Circular con la UPF Barcelona School of Management

---

Adhesión de los proveedores al Plan Nacional  
frente a la Resistencia a los Antibióticos

---

Nueva sección en la web de Mercadona:  
"Cuidemos el planeta"



## Sostenibilidad en la cadena de suministro

El modelo de relación de Mercadona con sus proveedores en la cadena de suministro está orientado a una relación mutuamente beneficiosa que mejore el funcionamiento de todo el sistema. Para ello está trabajando en diferentes proyectos que tienen por objetivo conseguir una cadena más resiliente, eficiente y sostenible.

### POLÍTICA DE BIENESTAR ANIMAL DE MERCADONA

1. Garantizar que los animales que proporcionan carne, leche y huevos sean criados en condiciones que aseguren el cumplimiento de las 5 libertades:
  - Proporcionar acceso a agua potable y a una dieta adecuada para mantener la salud.
  - Proporcionar un ambiente apropiado que incluya refugio y una zona de descanso.
  - Evitar el dolor, las lesiones y las enfermedades, aplicando medidas preventivas, un diagnóstico rápido y el tratamiento adecuado.
  - Respetar el comportamiento natural de la especie, proporcionando espacio suficiente, instalaciones adecuadas, y en compañía de otros animales de su misma especie.
  - Evitar situaciones de miedo o angustia, y todo sufrimiento innecesario.
2. Garantizar que el personal de las explotaciones ganaderas y otras instalaciones tengan la formación adecuada en bienestar animal para su cumplimiento en todas las fases de la vida del animal.
3. Implantar certificados de bienestar animal en los proveedores de carne, huevos y leche antes del fin de 2021.

## Bienestar animal

Mercadona, en el marco de su responsabilidad social y dentro de su compromiso para mejorar la sostenibilidad de la cadena de suministro, apuesta firmemente por el bienestar de los animales. Por ello, dispone desde hace años de una Política de Bienestar Animal que representa el compromiso y el esfuerzo de la compañía y sus proveedores para garantizar, no sólo la máxima seguridad alimentaria y calidad de los productos, sino también unas condiciones dignas durante toda la vida del animal.

**Mercadona rechaza rotundamente cualquier mala práctica con los animales y no trabajará con ningún proveedor que no cumpla con esta Política de Bienestar Animal**





Mediante la Política de Bienestar Animal de Mercadona, la compañía y sus proveedores de carne, huevos y leche se comprometen con la protección y el bienestar de los animales en las explotaciones ganaderas y en el resto de instalaciones o procesos. Esto implica también que sus prácticas, además de cumplir con la legislación vigente, sean auditadas por organismos terceros independientes.

#### **Certificaciones de los proveedores**

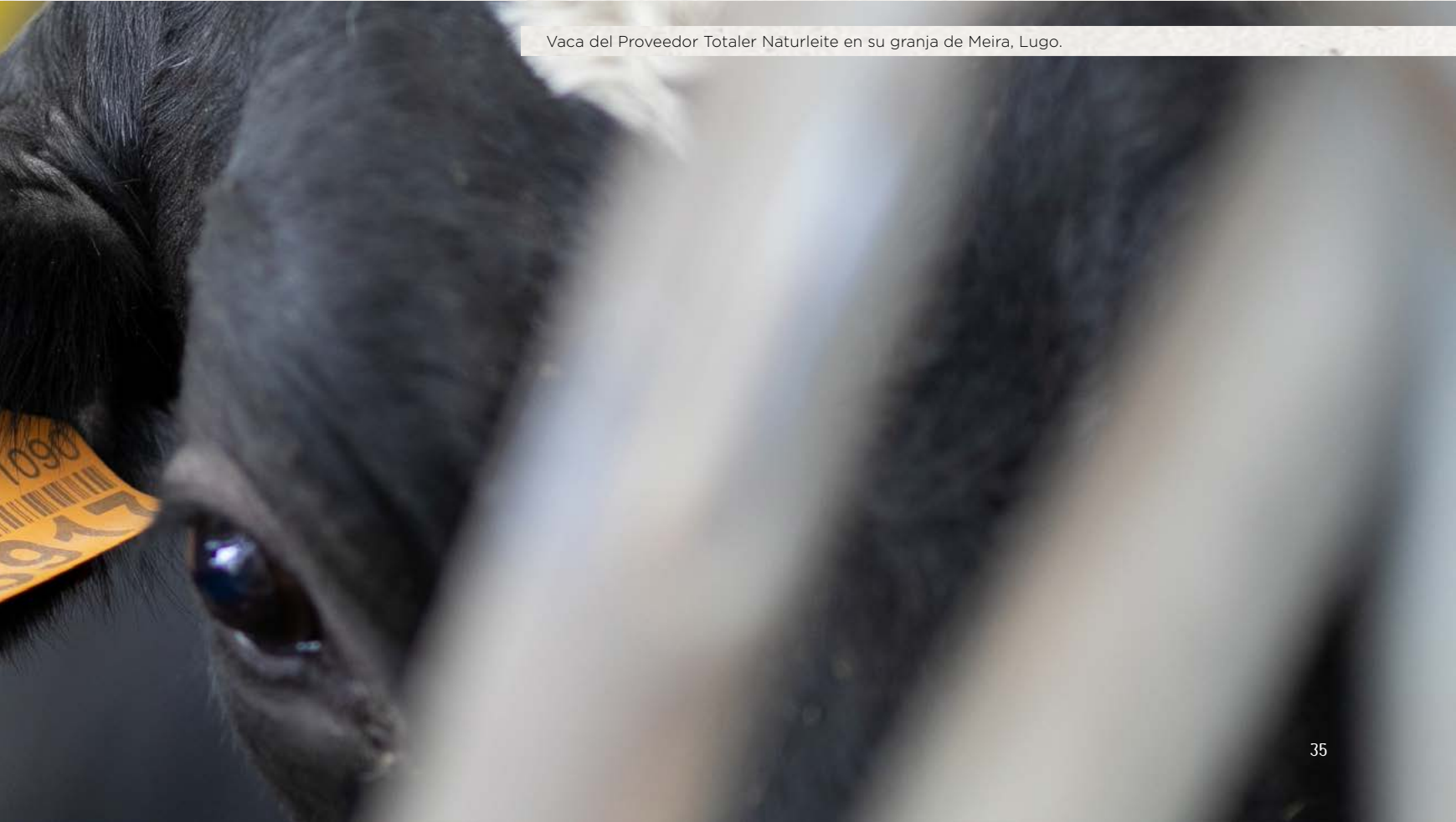
Actualmente se encuentran certificados el 100 % de los proveedores de leche y pollo fresco de Mercadona, y se prevé que en el año 2021 todos los proveedores de carne, huevos y leche de Mercadona estén certificados en bienestar animal.

Además, los proveedores con centros de sacrificio han adquirido el compromiso de contar con sistemas de

grabación y almacenamiento de imágenes en sus instalaciones antes de que finalice 2021. Al cierre de 2020, el 70 % de los proveedores de Mercadona ya tenían operativo este sistema.

#### **Plan Nacional frente a la Resistencia a los Antibióticos**

El Plan Nacional frente a la Resistencia a los Antibióticos (PRAN) es una iniciativa conjunta del Ministerio de Sanidad, Consumo y Bienestar social y la Agencia Española del Medicamento. Su objetivo es la reducción voluntaria del consumo de determinados antibióticos en diferentes especies para reducir el riesgo de selección y diseminación de la resistencia a los antibióticos. Todos los proveedores de productos cárnicos y lácteos de Mercadona están comprometidos y colaboran para la adopción del PRAN.

A close-up photograph of a cow's head, focusing on its eye and ear. A yellow identification tag is visible on the ear, featuring a barcode and the number 1090. The cow has dark fur around its eye and ear, with lighter fur on its face.

Vaca del Proveedor Totaler Naturleite en su granja de Meira, Lugo.



## Pesca sostenible

Mercadona cuenta con una Política de Compra de Productos de la Pesca propia, firmada por todos los proveedores, que apuesta por garantizar la sostenibilidad de los productos pesqueros que pone a la venta.

### **POLÍTICA DE PESCA SOSTENIBLE DE MERCADONA**

1. No tener productos procedentes de la pesca ilegal, no declarada y no reglamentada.
2. Garantizar la trazabilidad desde el punto de captura hasta su venta.
3. Etiquetar los productos cumpliendo la legislación vigente, aportando una información clara, veraz y asequible para el consumidor.
4. Garantizar el cumplimiento legal y las medidas de ordenamiento en vigor respecto a tallas mínimas, paros biológicos y vedas, entre otras.
5. Apoyar la mejora continua y las mejores técnicas disponibles en cuanto a métodos y artes de pesca.
6. Apoyar la incorporación de nuevos productos que cumplan los criterios de sostenibilidad.
7. Eliminar del surtido especies amenazadas o en peligro de extinción, o provenientes de ecosistemas seriamente amenazados.
8. Fomentar productos de acuicultura sostenible a través de estándares de buenas prácticas reconocidos internacionalmente.
9. Apoyar la pesca local.
10. Respetar condiciones de trabajo dignas.
11. Todas las decisiones en el ámbito serán tomadas basándose en la información científica disponible procedente de organismos e instituciones de reconocida solvencia.







Mercadona y sus proveedores trabajan para garantizar la trazabilidad de todos los productos de la pesca y fomentar una acuicultura sostenible a través de estándares de buenas prácticas reconocidos internacionalmente.

Estas certificaciones cubren la producción primaria de productos marinos destinados para el consumo humano, desde que el pez o el huevo ingresan al proceso productivo, hasta el producto final no procesado.

En concreto, estos estándares centran los criterios a evaluar respecto a:

- Buena salud y cría de animales (ningún uso innecesario de antibióticos y productos químicos).
- Preservación del medio ambiente natural y la biodiversidad.
- Preservación de la diversidad de especies y poblaciones silvestres (por ejemplo, evitando escapes que podrían representar una amenaza para los peces silvestres).
- Trazabilidad de productos y registros productivos.
- Uso responsable y abastecimiento de piensos para animales.
- Uso eficiente de los recursos.
- Conciencia ambiental.
- Cumplimiento de leyes locales e internacionales.

**El 100 % de los proveedores de acuicultura de Mercadona están certificados en buenas prácticas de sostenibilidad**



## Iniciativas en sostenibilidad

### SALMÓN FRESCO DE MERCADONA

El salmón fresco de Mercadona procede de piscifactorías certificadas en seguridad alimentaria, medio ambiente y bienestar animal, gestionadas de forma responsable y sostenible.

Esto es posible gracias al trabajo que realiza el proveedor Leroy Seafood junto con ASC y Global Good Aquaculture Practice (Global Gap). El proveedor es auditado anualmente para contrastar que se cumple con los principios de conservación que promueven ambos estándares que lo respaldan.



Salud y bienestar animal: monitorización en continuo de los parámetros de las piscifactorías relacionados con la alimentación, minimización del estrés, comportamiento natural de los salmones, manipulación correcta de las piezas, etc.



Pesquerías sostenibles: desde 2019 el 100 % de las piscifactorías cuenta con el certificado Global Gap, y el 71 %, además, cuenta también con el certificado ASC para mantener la integridad de los ecosistemas y reestablecer la salud de las poblaciones de especies con las que se trabaja.



Huella ambiental: el objetivo es reducir la huella ambiental a través de la correcta gestión de los stocks y el impacto de la acuicultura en los fiordos.



Densidad: para asegurar el bienestar animal, la densidad es un factor clave, por lo que se trabaja con límites inferiores a los marcados por la ley para poder garantizar un espacio confortable en las piscinas. La ratio es de 97,5 % de agua frente a un 2,5 % de salmones.

### ATÚN EN LATA DE MERCADONA

El 100 % del atún en conserva Hacendado procede de caladeros gestionados de manera responsable, gracias al trabajo constante y a la colaboración del Proveedor Totaler Ecurís (Jealsa- Rianxeira) con ISSF (International Seafood Sustainability Foundation).

Fruto de esta colaboración son los requisitos exigibles al atún en lata marca Hacendado.



Salud y bienestar animal: monitorización en continuo de los parámetros de las piscifactorías relacionados con la alimentación, minimización del estrés, comportamiento natural de los atunes, manipulación correcta de las piezas, etc.



Están abanderados en países miembros/cooperantes de las Organizaciones Regionales de Gestión de Pesquerías (RFMOs, por sus siglas en inglés), por lo que el océano donde pescan está gestionado.



Tienen observadores a bordo: los observadores pueden ser humanos o electrónicos.



Todos los barcos cumplen el Reglamento (CE) 1005/2008 que lucha contra la pesca ilegal, no declarada y no reglamentada (pesca IUU).





Especies protegidas: solo trabajan con especies correctamente gestionadas y que no afecten a los hábitats protegidos. Participan en grupos de trabajo para proteger el salmón salvaje, que vive de forma natural en los fiordos noruegos.



Plástico: una de las medidas principales para proteger los océanos es reducir la cantidad de plástico. El objetivo es reducir en un 50 % el plástico no reciclable. Además, participan en el proyecto *"Fishing for litter"* para la limpieza de los mares junto a la Agencia Noruega del Medio Ambiente y colaboran en proyectos de I+D para analizar la cantidad de microplásticos en peces.



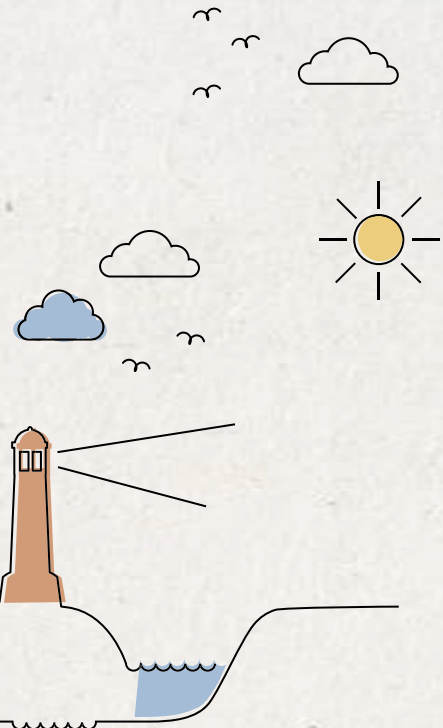
Alimentación: el salmón se alimenta con materia prima alternativa (microalgas, insectos y aceite de camelina).



No se utiliza ningún tipo de antibiótico durante todo el proceso de cría. Cero uso de etoxiquina en la alimentación y cero uso de inhibidores de quitina en la producción.



Trazabilidad completa desde las materias primas hasta el producto envasado.



Los patrones de los barcos reciben formación sobre buenas prácticas pesqueras según ISSF.



Prohibición del *shark finning*: el *"finning"* es una práctica que consiste en cortar la aleta de tiburón y tirar el cuerpo del animal al mar.



Todos los barcos cumplen la política de Pesca Sostenible de Mercadona.



No realizan transbordos en alta mar.



No utilizan redes de deriva.



Cuentan con un número que permite dar seguimiento a los barcos.



Retienen el 100 % de las capturas, no realizan descartes.



Si utilizan FADs (*fish aggregating devices*), estas son antienmallantes, es decir, que la apertura de la red no permite que otras especies se queden enganchadas en ella.



Existe total trazabilidad desde el barco de pesca hasta el consumidor final.



## Agricultura y ganadería sostenibles

Mercadona está trabajando con los proveedores de su cadena de suministro y con otros actores relevantes para conseguir una cadena agroalimentaria sostenible.

Como parte de este proyecto, todos sus proveedores de fruta y hortalizas están certificados en Global GAP, la norma más extendida y reconocida actualmente en términos de buenas prácticas de sostenibilidad para el sector agrícola.

Global GAP es una norma voluntaria para asegurar la inocuidad alimentaria y la sostenibilidad en explotaciones agrícolas



Recogida de ajos del Proveedor Totaler José Perucho e Hijos en Xàtiva, Valencia.





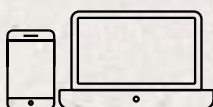
## Nueva sección en la web

La web de Mercadona ha incorporado la nueva sección “Cuidemos el planeta” para dar a conocer contenidos relacionados con la sostenibilidad y el medio ambiente.

En esta web se pueden encontrar noticias de actualidad relacionadas con temas ambientales o de sostenibilidad, contenidos interesantes sobre reciclaje, novedades medioambientales, falsos mitos y mucho más, y una sección donde se pueden consultar *online* las Memorias ambientales de la compañía.

## Alianza por la Economía Circular

En 2020 Mercadona formó, junto a otras grandes empresas y organizaciones, el proyecto Economía Circular en Acción, una alianza empresarial para demostrar con hechos la apuesta de distintos sectores por la Economía Circular. Este compromiso se demuestra mediante proyectos innovadores que avanzan hacia una mayor sostenibilidad.



### Sección “Cuidemos el planeta” en la web de Mercadona

<https://info.mercadona.es/es/cuidemos-el-planeta>

## Cátedra Mercadona de Economía Circular

En 2020 Mercadona y la UPF Barcelona School of Management crearon la Cátedra Mercadona de Economía Circular que tiene como objetivos encontrar fórmulas para favorecer el ahorro de recursos y la reducción de residuos, aportar argumentos sólidos para fomentar el debate responsable y extraer aprendizajes para la toma de decisiones estratégicas en el ámbito de la Economía Circular. Durante este tiempo se llevarán a cabo estudios y análisis centrados en analizar y comunicar a diferentes públicos qué es la Economía Circular, así como las oportunidades y posibles frenos que se presentan ante su implantación como modelo económico.



Oriol Amat, decano de la UPF-BSM y actual rector de la UPF; Carolina Luis, directora de la Cátedra Mercadona de Economía Circular; y Bernat Morales, director de Relaciones Externas de Mercadona en Catalunya, durante la firma del convenio de creación de la Cátedra.





Mercadona realiza un inventario de emisiones de elaboración propia basado en el protocolo GHG. A partir de 2021 pondrá en marcha la transición hacia una huella de carbono estandarizada. Esta iniciativa forma parte de un programa más ambicioso de comprobación y estandarización de sus indicadores ambientales, que implica también la revisión de la periodicidad de estos datos. Todas las novedades serán transmitidas a través de los canales de comunicación de la compañía



## 5.

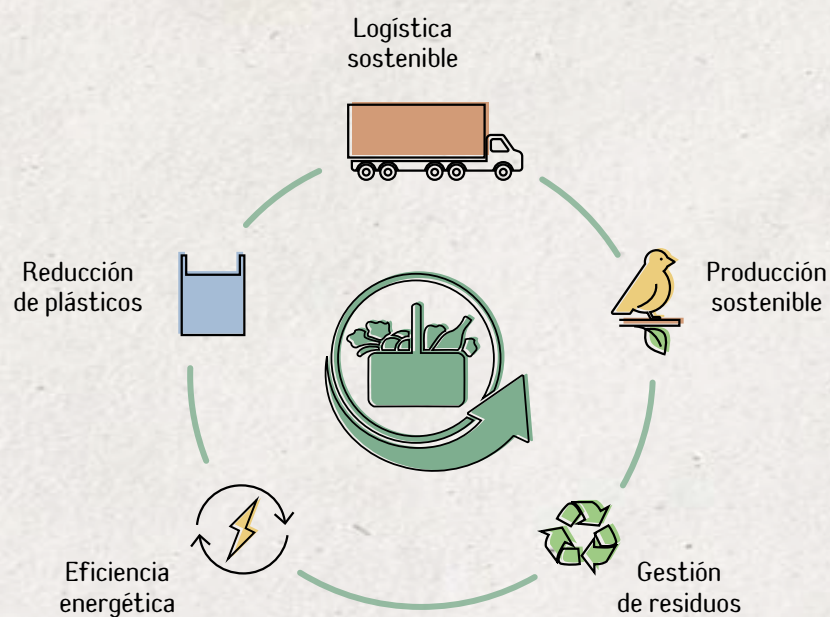
## DATOS

## RELEVANTES

	2019	2020
Tiendas con logística silenciosa en horas valle	760	777
Tiendas ecoeficientes (incluyen Tiendas 8)	1.165	1.277
Ahorro en consumo energético (millones de kWh)	14	25,7
Total consumo energético (GJ)	7.847.064	7.858.278
Consumo agua tiendas + bloques logísticos (hm <sup>3</sup> )	3,7	3,7
Materiales de envase comercial recuperados		
• Papel y cartón (t)	223.090	233.185
• Plástico y poliexpán (t)	17.079	16.701
• Madera (t)	3.663	3.899
Total de toneladas de materiales de envase comercial recuperadas	243.832	253.785
Total de toneladas de residuos generados	360.000	365.000
Tasa de reciclaje		
• % residuos reciclados / valorizados	76 %	78 %
• % residuos destruidos	24 %	22 %
Toneladas de pilas recuperadas	173	209
kg CO <sub>2</sub> eq/m <sup>3</sup> emitido por:		
• Fugas de gases refrigerantes (emisiones directas)	6,93	5,61
• Consumo de energía	14,79	10,75
• Transporte de mercancías y desplazamientos	17,16	16,99
Total de emisiones de CO <sub>2</sub> eq por m <sup>3</sup> de mercancía que llega a tiendas (kilogramos)	38,88	33,35
Emisiones totales de CO <sub>2</sub> eq (miles de toneladas)	1.448	1.265
Reducción anual de emisiones de CO <sub>2</sub> eq respecto al año anterior (toneladas)	200.000	209.000
Inversión en protección del medio ambiente (millones de euros)	43,7	47



Mercadona continúa dando el "sí a seguir cuidando el planeta"



Mercadona sigue aprendiendo y avanzando para conseguir ser una empresa que la gente quiera que exista y sienta orgullo de ella.

La compañía ha reforzado su compromiso con una gestión ambiental robusta y transparente, seguirá trabajando para mejorar e informará de los progresos conseguidos.





**MERCADONA S.A.**

C/ Valencia, 5 - 46016  
Tavernes Blanques (Valencia)  
Teléfono: (+34) 963 883 333

**IRMÃDONA SUPERMERCADOS, UNIPESSOAL, LDA.**

Avenida Padre Jorge Duarte, 123  
4430-946 Vila Nova de Gaia (Portugal)  
Teléfono: (+351) 221 201 000



**CANALES DE ATENCIÓN AL CLIENTE**

**ESPAÑA**

[www.mercadona.es](http://www.mercadona.es)  
[www.facebook.com/mercadona](https://www.facebook.com/mercadona)  
[www.twitter.com/mercadona](https://www.twitter.com/mercadona)  
[www.instagram.com/mercadona](https://www.instagram.com/mercadona)  
[www.youtube.com/mercadona](https://www.youtube.com/mercadona)  
[www.linkedin.com/company/mercadona](https://www.linkedin.com/company/mercadona)

**PORTUGAL**

[www.mercadona.pt](http://www.mercadona.pt)  
[www.facebook.com/mercadonaportugal](https://www.facebook.com/mercadonaportugal)  
[www.twitter.com/mercadona\\_pt](https://www.twitter.com/mercadona_pt)  
[www.instagram.com/mercadona\\_portugal](https://www.instagram.com/mercadona_portugal)  
[www.youtube.com/mercadonaportugal](https://www.youtube.com/mercadonaportugal)  
[www.linkedin.com/company/mercadonaportugal](https://www.linkedin.com/company/mercadonaportugal)